



ROMÂNIA

CONSILIUL DE MONITORIZARE A IMPLEMENTĂRII CONVENȚIEI ONU PRIVIND DREPTURILE PERSOANELOR CU DIZABILITĂȚI

Autoritate autonomă sub control Parlamentar

Str. Nerva Traian nr. 3, sector 3, București; tel. +40 21 371 27 66; fax +40 21 371 27 58;
e-mail: secretariat@consiliuldemonitorizare.ro; web: www.consiliuldemonitorizare.ro

Nr. 1622/14.06.2023



R A P O R T

privind vizita de monitorizare desfășurată la Locuința Maxim Protejată pentru Persoane Adulte cu Dizabilități Muntenia și Locuința Maxim Protejată pentru Persoane Adulte cu Dizabilități Ceahlăul, din cadrul Complexului de Servicii Specializate de Tip Rezidențial Adulți, cu sediul în municipiul Craiova, județul Dolj.

Sumar:

Prezentul Raport întocmit ca urmare a vizitei de monitorizare inopinate efectuată la Locuința Maxim Protejată pentru Persoane Adulte cu Dizabilități Muntenia și Locuința Maxim Protejată pentru Persoane Adulte cu Dizabilități Ceahlăul, din cadrul Complexului de Servicii Specializate de Tip Rezidențial Adulți, cu sediul în municipiul Craiova, județul Dolj, în temeiul prevederilor art. 11 alin. (1) din Legea nr. 8/2016, privind înființarea mecanismelor prevăzute de Convenția privind drepturile persoanelor cu dizabilități, este structurat în trei secțiuni, după cum urmează:

- I. Cadrul general și organizarea vizitei;
- II. Constatările rezultate în urma vizitei efectuate;
- III. Recomandări.



I. Cadrul general și organizarea vizitei

Prin Ordinul președintelui Consiliului de monitorizare nr. 138/18.05.2023 a fost dispusă efectuarea unei vizite de monitorizare, în perioada 23.05.2023 - 24.05.2023 la Locuința Maxim Protejată pentru Persoane Adulte cu Dizabilități Muntenia și Locuința Maxim Protejată pentru Persoane Adulte cu Dizabilități Ceahlăul, din cadrul Complexului de Servicii Specializate de Tip Rezidențial Adulți, cu sediul în municipiul Craiova, județul Dolj.

Din echipa de vizită au făcut parte: [redacted] - inspector de monitorizare în cadrul Consiliului de Monitorizare, în calitate de coordonator al echipei, [redacted] - expert independent și [redacted] - expert independent, reprezentanți ai societății civile.

II. Constatările rezultate în urma vizitei efectuate

1. Descrierea serviciului social

Serviciile sociale Locuința Maxim Protejată pentru Persoane Adulte cu Dizabilități Muntenia și Locuința Maxim Protejată pentru Persoane Adulte cu Dizabilități Ceahlăul, din cadrul Complexului de Servicii Specializate de Tip Rezidențial Adulți, funcționează în subordinea furnizorului de servicii sociale Direcția Generală de Asistență Socială și Protecția Copilului (DGASPC) Dolj care este acreditată ca furnizor de servicii sociale conform Legii nr. 197/2012.

Locuința Maxim Protejată pentru Persoane Adulte cu Dizabilități Muntenia funcționează în baza licenței de funcționare seria LF, nr. 000839 și Locuința Maxim Protejată pentru Persoane Adulte cu Dizabilități Ceahlăul - în baza licenței de funcționare seria LF, nr. 000841 ca servicii sociale fără personalitate juridică, cu o capacitate de 10 de locuri fiecare.

Scopul serviciilor sociale în Locuința Maxim Protejată pentru Persoane Adulte cu Dizabilități "Muntenia" și Locuința Maxim Protejată pentru Persoane Adulte cu Dizabilități "Ceahlăul", conform regulamentului de organizare și funcționare, este asigurarea găzduirii și realizarea unor activități corespunzătoare nevoilor individuale specifice ale persoanelor adulte cu dizabilități, la sediul centrului de zi, în spațiu liber, sau, după caz, în locuință, pe perioada determinată, în vederea pregătirii pentru viața independentă.



Structura personalului entru Locuința Maxim Protejată pentru Persoane Adulte cu Dizabilități Muntenia din cadrul Complexului de Servicii Specializate de Tip Rezidențial Adulți, conform organigramei și a statului de funcții, cuprinde 10 posturi din care 9 sunt ocupate, după cum urmează:

Nr. crt.	Denumirea funcției	Nr. posturi în statul de funcții	Posturi vacante
1.	Asistent medical	1	0
2.	Instructor educație	9	1
	<i>TOTAL</i>	9	1

Structura personalului pentru Locuința Maxim Protejată pentru Persoane Adulte cu Dizabilități Ceahlăul din cadrul Complexului de Servicii Specializate de Tip Rezidențial Adulți, conform organigramei și a statului de funcții, cuprinde 10 posturi din care 9 sunt ocupate, după cum urmează:

Nr. crt.	Denumirea funcției	Nr. posturi în statul de funcții	Posturi vacante
1.	Asistent social	1	0
2.	Asistent medical	1	0
3.	Instructor educație	7	1
4.	Contabil	1	0
	<i>TOTAL</i>	9	1

Funcția de șef centru, asistent social și contabil sunt comune pentru întreg Complexul de Servicii Specializate de Tip Rezidențial Adulți.

1. Beneficiari

Locuința Maxim Protejată pentru Persoane Adulte cu Dizabilități Muntenia găzduiește un număr de 10 beneficiari, cu vârste cuprinse între 19 și 49 de ani, toți bărbați. Aceștia dețin certificate de încadrare în grad de handicap.

Vârsta beneficiarilor:

18-19 ani	20-29 ani	30-39 ani	40-49 ani	50-59 ani	60-69 ani	70-79 ani	80-89 ani	Peste 90 ani
1	2	5	2	-	-	-	-	-

CONSILIUL DE MONITORIZARE

Str. Nerva Traian nr. 3, sector 3, București; tel. +40 21 371 27 66; fax +40 21 371 27 58;
e-mail: secretariat@consiliuldemonitorizare.ro; web: www.consiliuldemonitorizare.ro



Beneficiarii sunt persoane cu dizabilități cu certificat de încadrare în grad de handicap, după cum urmează:

Tipul de dizabilități:

Fizic	Somatic	Auditiv	Vizual	Mintal	Neuropsihic	Asociat	HIV/SIDA	Boli rare
1	-	-	-	7	2	-	-	-

Gradul de handicap:

Grav cu asistent personal	Grav	Accentuat	Mediu/ușor
-	-	6	4

Locuința Maxim Protejată pentru Persoane Adulte cu Dizabilități Ceahlăul găzduiește un număr de 9 beneficiari, cu vârste cuprinse între 26 și 47 de ani de sex feminin.

Vârsta beneficiarilor:

18-19 ani	20-29 ani	30-39 ani	40-49 ani	50-59 ani	60-69 ani	70-79 ani	80-89 ani	Peste 90 ani
-	1	3	5	-	-	-	-	-

Beneficiarii sunt persoane cu dizabilități cu certificat de încadrare în grad de handicap, după cum urmează:

Tipul de dizabilități:

Fizic	Somatic	Auditiv	Vizual	Mintal	Neuropsihic	Asociat	HIV/SIDA	Boli rare
-	-	-	-	8	1	-	-	-

Gradul de handicap:

Grav cu asistent personal	Grav	Accentuat	Mediu/ușor
-	-	0	9



1. Respectarea drepturilor prevăzute de Convenția privind drepturile persoanelor cu dizabilități (denumită în continuare CDPD)
 - a) Accesibilitate, mobilitate personală, libertatea de expresie și opinie și accesul la informație (art. 9, 20, 21 din CDPD)

Art. 9 Accesibilitatea

Locuința Maxim Protejată pentru Persoane Adulte cu Dizabilități Muntenia și Locuința Maxim Protejată pentru Persoane Adulte cu Dizabilități Ceahlăul sunt amplasat în comunitate, situate în municipiul Craiova și în proximitatea serviciilor din comunitate.

La intrarea în Locuința Maxim Protejată pentru Persoane Adulte cu Dizabilități Muntenia nu există rampă de acces, doar trepte care sunt prevăzute cu balustradă de susținere.

În privința tipurilor de accesibilizări disponibile în cadrul locuințelor maxim protejate Muntenia și Ceahlăul, echipa de vizitare a identificat următoarele aspecte:

- (1) locuințele nu dispun de rampă de acces prevăzută cu bară tip mână curentă;
- (2) lipsesc elevatoarele sau alte dispozitive care să permită deplasarea persoanelor utilizatoare de fotoliu rulant sau greu deplasabile, la nivelul superior;
- (3) băile din ambele locuințe maxim protejate nu sunt accesibilizate;
- (4) nu există suport tip mână curentă.

Art. 20 Mobilitatea personală

Echipa de monitorizare a constatat că nu există persoane cu dizabilități locomotorii în cele două servicii.

Art. 21 Libertatea de expresie și opinie și accesul la informație

Rezidenții au acces la informații atât prin intermediul telefoanelor mobile proprii pe care o parte dintre ei le dețin, cât și prin intermediul televizoarelor funcționale din spațiile de dormit.

Echipa de monitorizare a constatat din discuțiile purtate cu rezidenții și din registrul de procese verbale privind informările rezidenților că la nivelul căsuțelor de tip familial asistentul social realizează informări pe înțelesul beneficiarilor cu privire la drepturile și obligațiile pe care le au și pe care majoritatea le cunosc.

- b) Recunoaștere egală în fața legii și accesul la justiție (art. 12 și art. 13 CDPD)



Art. 12 Recunoaștere egală în fața legii

Nu au existat situații din sfera de incidență a art. 12, iar rezidenții își gestionează singuri veniturile din salarii.

Art. 13 Accesul la justiție

Din discuțiile cu angajații și în urma analizării documentelor, la momentul vizitei, nu existau pe rol dosare în cauze de natură penală sau civilă privind beneficiarii. Conform spuselor angajaților, specialiștii DGASPC Dolj pot furniza asistență sau consiliere juridică, dacă e cazul, beneficiarilor.

- c) Dreptul la viață, Libertatea și siguranța persoanei, Nimeni nu poate fi supus torturii și niciunui fel de pedeapsă sau de tratament crud, inuman ori degradant, Nimeni nu poate fi supus exploatării, violenței și abuzului, Protejarea integrității persoanei (art. 10, 14, 15, 16, 17 din CDPD)

Art. 10 Dreptul la viață

Nu au existat situații din sfera de incidență a art. 10. În ultimii 2 ani nu s-au înregistrat decese la nivelul complexului.

Art. 14 Libertatea și siguranța persoanei

Serviciile sociale sociale Locuința Maxim Protejată pentru Persoane Adulte cu Dizabilități Muntenia și Locuința Maxim Protejată pentru Persoane Adulte cu Dizabilități Ceahlăul dețin sisteme de supraveghere video în spațiile comune. Supravegherea beneficiarilor este făcută de către personalul fiecărei centrului.

Ambele servicii dețin toate avizele de funcționare: decizii de funcționare, declarații referitoare la condițiile igienico-sanitare, autorizații sanitare, autorizații sanitar-veterinare, autorizații ISU, autorizație de prevenire și stingere a incendiilor.

Din relatările personalului, analiza documentelor puse la dispoziția echipei de vizitare și a discuțiilor purtate cu beneficiarii, a reieșit faptul că rezidenții complexului se pot deplasa în proximitatea centrului fără bilet de voie, cu condiția să anunțe personalul de serviciu pentru activități culturale, religioase, plimbări și mers la cumpărături și pentru orice alte ieșiri din centru altele decât cele care țin de programul de muncă în cazul celor angajați.



Art. 15 Nimeni nu poate fi supus torturii și niciunui fel de pedeapsă sau de tratament crud, inuman ori degradant

Echipa de monitorizare, pe parcursul vizitei, nu a identificat elemente care ar putea indica faptul că beneficiarilor li se aplică pedepse, tratamente inumane sau degradante.

Prin observație și din studierea documentelor medicale ale beneficiarilor, s-a constatat că aceștia nu sunt conționați și nici nu există o recomandare medicală în acest sens. Din spusele angajaților, situațiile de conflict sunt gestionate de către asistentul medical și personalul de serviciu. În cazul în care aceștia nu pot gestiona situația prin mediere, consiliere sau îndepărtarea agresorului, se contactează serviciul de urgență 112.

Art. 16 Nimeni nu poate fi supus exploatării, violenței și abuzului

Echipa de monitorizare nu a identificat elemente care ar putea indica faptul că beneficiarii au fost exploatați sau au fost supuși unor acte de violență sau abuz.

Din studierea registrelor și din discuțiile cu personalul de la nivelul serviciului rezidențial, echipa de monitorizare a constatat faptul că beneficiarii sunt informați cu privire la protecția împotriva neglijării, exploatării, violenței și abuzului, lunar, prin prezentarea de materiale informative pe înțelesul lor (afișe, imagini A4, planșe de lucru) care se află la parterul fiecărei locuințe protejate.

Beneficiarii au la dispoziție, la intrarea în locuințe, o cutie pentru sesizări și reclamații. Aceștia o pot folosi când au sugestii și reclamații și cutia e verificată, din spusele angajaților și din discuția cu beneficiarii, odată pe săptămână de către șeful complexului împreună cu un beneficiar și alt angajat.

Art. 17 Protejarea integrității persoanei

Pe parcursul vizitei, echipa de monitorizare nu a identificat elemente care să pună în pericol integritatea fizică și psihică a beneficiarilor.

- d) Libertatea de mișcare și cetățenia, Viață independentă și integrare în comunitate, (art. 18, 19 din CDPD), Abilitare și reabilitare, Participarea la viața culturală, activități recreative, timp liber și sport (art.26, 30 din CCPD)



Art. 18 Libertatea de mișcare și cetățenia

La data vizitei de monitorizare, toți beneficiarii aveau emise acte de identitate valabile.

Art. 19 Viață independentă și integrare în comunitate

Din studierea registrului de vizite și din discuțiile cu o parte dintre beneficiari, echipa de monitorizare a constatat faptul doar 2 beneficiari din cadrul Locuinței Maxim Protejate pentru persoane adulte cu dizabilități Ceahlăul, sunt vizitate la 2 ani de către aparținători sau persoane față de care au dezvoltat relații de atașament.

Art. 26 Abilitare și reabilitare

Activitățile de abilitare și reabilitare, pentru ambele Locuințe Maxim Protejate pentru Persoane Adulte cu Dizabilități, se desfășoară la nivelul Centrului de Zi pentru Persoane Adulte cu Dizabilități „O șansă pentru fiecare” Craiova.

Din studierea documentelor centrului de zi, activitățile de abilitare/reabilitare de la nivelul C.Z.P.A.D. constau în stimularea psihologică prin consiliere, activități de terapie ocupațională precum stimularea coordonării-motorii și reducerea stereotipiilor motorii, activități de kinetoterapie prin exerciții activ-ajutate/pasive la saltea, exerciții efectuate cu accesorii medicale cu o frecvență de 10 ședințe pe lună.

Totodată, la nivelul celor două locuințe, din discuțiile cu asistentul social, din studierea documentelor și din discuțiile cu o parte dintre rezidenți, echipa de monitorizare a constatat că aceștia sunt consiliați cu privire la ce presupune traiul în comunitate.

Art. 30 Participarea la viața culturală, activități recreative, timp liber și sport

Din discuțiile cu personalul DGASPC și din discuțiile cu beneficiarii a reieșit faptul că rezidenții celor două locuințe participă frecvent la activitățile și manifestațiile cultural-artistice de pe raza municipiului Craiova. Se organizează ieșiri în comunitate, la spectacole, plimbări, vizitarea diferitelor obiective turistice, excursii și rezidenții participă, în baza protocoalelor încheiate de către DGASPC Dolj cu diferite instituții de cultură de la nivelul municipiului Craiova precum Ansamblul Folcloric „Maria Tănase”, Filarmonica Oltenia, Biblioteca Județeană „Alexandru și Aristia Aman”, Muzeul de Artă Craiova, Muzeul Olteniei Craiova, Teatrul pentru copii și tineri Colibri, Sport Club Municipal Craiova.



e) Dreptul la viață personală, respectul pentru cămin și familie (art. 22, 23 din CDPD)

Art. 22 Dreptul la viață personală

La nivelul centrului, sunt luate măsuri pentru asigurarea confidențialității datelor cu caracter personal și medical. Echipa de monitorizare a identificat consimțământul GDPR în dosarele rezidenților care sunt păstrate în biroul managerului de caz.

Art. 23 Respectul pentru cămin și familie

Din discuțiile cu asistentul social, echipa de monitorizare a constatat că beneficiarii sunt consiliați trimestrial privind dreptul de a-și întemeia o familie.

f) Educație (art. 24 CDPD)

La momentul vizitei de monitorizare, niciun beneficiar nu era înscris într-un program educațional.

g) Sănătate (art. 25 din CDPD)

Atât în Locuința Maxim Protejată pentru Persoane Adulte cu Dizabilități Muntenia cât și în Locuința Maxim Protejată pentru Persoane Adulte cu Dizabilități Ceahlăul se ține evidența tuturor tratamentelor și intervențiilor medicale, există spații destinate depozitării medicamentelor, documentelor medicale, aparaturii și a instrumentarului medical. Medicamentele neuroleptice și psihotrope sunt păstrate într-un dulap asigurat cu sistem de închidere. Din cadrul Locuința Maxim Protejată pentru Persoane Adulte cu Dizabilități Muntenia, 6 beneficiari urmează tratament cu medicamente psihotrope și din cadrul Locuinței Maxim Protejate pentru Persoane Adulte cu Dizabilități Ceahlăul, 2.

Asistența medicală psihiatrică este asigurată de către un medic specialist psihiatru din cadrul DGASPC Dolj și beneficiarii sunt evaluați psihiatric lunar. Beneficiarii au întocmit evaluări medicale anuale complete și fișe de monitorizare a stării de sănătate care conțin evidența internărilor, tratamentelor, imunizărilor și recomandările medicilor specialiști pentru medicația administrată. Echipa de monitorizare a consultat dosarele medicale care cuprind fișa consultație medicală, scrisori medicale, analize anuale obligatorii etc., registrul de evidență al administrării medicamentelor era completat la zi,



precum și condica pentru evidența medicamentelor și a materialelor sanitare consumabile.

Rezidenții celor două căsuțe de tip familial sunt înscriși la un medic de familie. Administrarea tratamentului se face de către personalul de serviciu, în baza recomandărilor medicului și a schemei de tratament.

Serviciile stomatologice de urgență sunt asigurate de către Spitalul Județean Craiova (UPU - Stomatologie) și la nivelul Complexului prin colaborare cu un medic stomatolog care în mod voluntar, periodic, asigură produse de igienă dentară rezidenților complexului, cât și intervenții.

h) Munca și încadrarea în câmpul muncii (art.27 din CDPD)

La momentul vizitei de monitorizare din Locuința Maxim Protejată pentru Persoane Adulte cu Dizabilități Muntenia, 3 beneficiari erau încadrați în câmpul muncii, cu normă întreagă de lucru și alți 2 se aflau în perioada de probă la o spălătorie din localitate.

Din cadrul Locuinței Maxim Protejate pentru Persoane Adulte cu Dizabilități Ceahlăul, la momentul vizitei, 8 beneficiari erau încadrați în câmpul muncii cu normă întreagă de lucru.

Un singur beneficiar din cadrul din LMP Muntenia a fost evaluat din punct de vedere al stabilirii capacității de muncă și are capacitatea de muncă pierdută în totalitate, iar din LMP Ceahlăul nu sunt evaluați din punct de vedere al capacității de muncă.

i) Standarde de viață și protecție socială adecvate (art.28 din CDPD)

Locuința Maxim Protejată pentru Persoane Adulte cu Dizabilități Muntenia formată din P+1 și amenajată cu următoarele spații:

- Parterul este compus dintr-o cameră de socializare, bucătărie, camera personalului de sprijin, baia destinată beneficiarilor, un dormitor cu două paturi și o magazie de alimente.
- Etajul 1 al clădirii este format din 4 dormitoare cu câte 2 paturi fiecare, 2 terase, grup sanitar.

Locuința Maxim Protejată pentru Persoane Adulte cu Dizabilități Ceahlăul formată din P+1 și amenajată cu următoarele spații:

- Parterul este compus dintr-o cameră de socializare, biroul șefului de centru, 2 dormitoare cu câte 2 paturi fiecare, baie destinată beneficiarilor, bucătărie, camera personalului de sprijin, biroul echipei multidisciplinară și grupul sanitar destinat personalului;

- Etajul 1 al clădirii este format din 3 dormitoare cu câte 2 paturi fiecare, biroul administrativ și grupul sanitar pentru beneficiari.

Atât LMP Muntenia, cât și LMP Ceahlăul dispun de bucătărie proprie dotată corespunzător, iar spațiile destinate pregătirii și servirii mesei sunt dotate cu aparatură și mobilier specific. Sunt asigurate 3 mese/zi principale și două gustări.

Echipele de monitorizare au constatat că meniul este afișat la nivelul spațiului pentru servirea mesei.

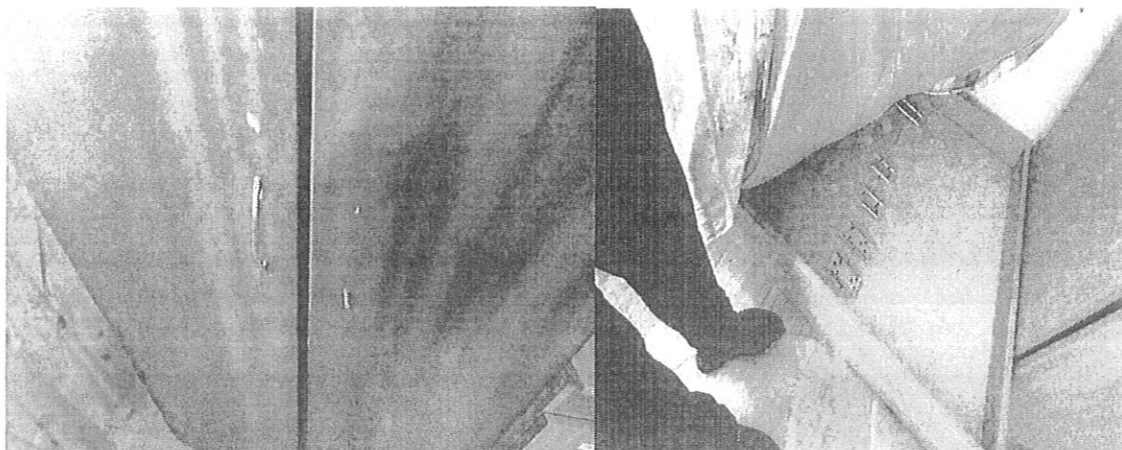
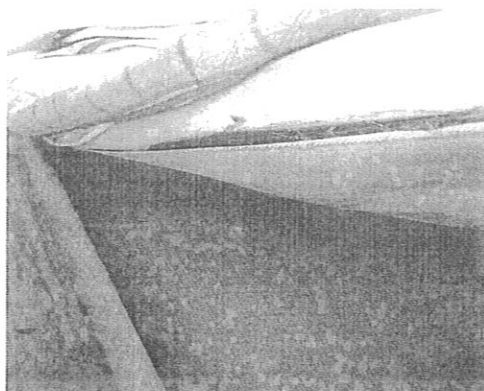
Din discuțiile echipei de monitorizare cu o parte dintre beneficiari, a reieșit că mâncarea este gustoasă și sățioasă și echipei de monitorizare i s-a comunicat de către beneficiari că sunt consultați cu privire la meniu. Meniul este întocmit de către șeful de centru, administrator, medic și un reprezentant al beneficiarilor.

Curtea celor două locuințe maxim protejate este compusă dintr-un mic spațiu de agrement.

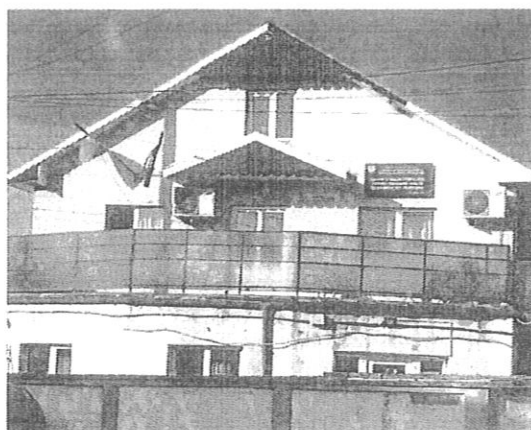
Spațiile pentru activitățile desfășurate în cadrul locuințelor maxim protejate Muntenia și Ceahlăul au o ambianță plăcută, dormitoarele sunt curate și oferă confortul necesar.

Mobilierul din Locuința Maxim Protejată pentru Persoane Adulte cu Dizabilități Muntenia este degradat/ deteriorat și vechi, nu oferă confortul și condiții de locuit decente. Câteva saltele sunt rupte, iar paturile sunt deteriorate și în unele dormitoare parchetul melaminat este deteriorat.





Clădirea prezintă urme de degradare atât pe fațadă cât și pe spate.



La nivelul Locuința Maxim Protejată pentru Persoane Adulte cu Dizabilități Ceahlăul este asigurată o ambianță plăcută în spațiile de cazare.



Rezidenții celor 2 locuințe protejate au asigurate produse de igienă personală pe care le țin în noptierele proprii. Obiectele vestimentare sunt specifice sezonului, curate, adecvate vârstei și genului.

Art. 29 Participarea la viața politică și publică

Din discuțiile avute în cadrul vizitei de monitorizare cu personalul complexului, s-a constatat că beneficiarii au fost informați cu privire la dreptul la vot și exercitarea acestuia de către psihologul centrului. La ultimele alegeri generale, 16 beneficiari, și-au exercitat acest drept.



II. Recomandări

Având în vedere cele constatate în urma vizitei efectuate la Locuința Maxim Protejată pentru Persoane Adulte cu Dizabilități Muntenia și Locuința Maxim Protejată pentru Persoane Adulte cu Dizabilități Ceahlăul, din cadrul Complexului de Servicii Specializate de Tip Rezidențial Adulți, cu sediul în municipiul Craiova, județul Dolj, echipa de monitorizare formulează următoarele recomandări pentru respectarea drepturilor persoanelor cu dizabilități:

Art. 9 Accesibilitatea

1. Accesibilizarea grupurilor sanitare din ambele locuințe maxim protejate;
2. Accesibilizarea spațiilor comune (montare bară tip mână curentă).
3. Montarea de rampă de acces la intrarea în la Locuința Maxim Protejată pentru Persoane Adulte cu Dizabilități Muntenia.

Art. 12 Recunoașterea egală în fața legii și Accesul la justiție

1. Facilitarea accesului la cursuri de formare continuă a personalului cu privire la drepturile persoanelor cu dizabilități (CDPD), precum și sprijinul în luarea deciziei și implementarea în activitatea de zi cu zi din cadrul complexului.

Art. 30 Participarea la viața culturală, activități recreative, timp liber și sport

1. Continuarea furnizării de informații actualizate rezidenților despre activități din comunitate și sprijinirea acestora să participe la acestea, individual sau în grup.

Art. 19 Viață independentă și includere în comunitate

1. Planificarea centrată pe persoană cu fiecare rezident din centru care să vizeze nevoile, dorințele și aspirațiile acestuia în vederea asigurării accesului la servicii și resurse necesare unei vieți independente cu respectarea prevederilor Art. 19
2. Accelerarea transferului în comunitate pe baza acestei planificări.

Art. 27 Muncă și încadrarea în câmpul muncii

1. Continuarea demersurilor în oferirea de sprijin și suport/orientare profesională și furnizarea asistenței necesare în vederea încadrării în muncă.
2. Evaluarea beneficiarilor în vederea stabilirii capacității de muncă.



Art. 25 Sănătate

1. Elaborarea și aplicarea unei proceduri privind asigurarea consimțământului informat pentru administrarea oricărui tratament, aliniată cu prevederile Convenției ONU privind drepturile persoanelor cu dizabilități.

Art. 28 Standarde de viață și de protecție socială adecvate (art. 28 CDPD)

1. Înlocuirea mobilierului deteriorat de la nivelul Locuinței Maxim Protejate pentru Persoane Adulte cu Dizabilități Muntenia (paturi, șifoniere, saltele);
2. Înlocuirea parchetului melaminat deteriorat;
3. Efectuarea de reparații la nivelul exteriorului întregii clădiri a Locuinței Maxim Protejate pentru Persoane Adulte cu Dizabilități Muntenia;
4. Ocuparea posturilor vacante.

În respectarea prevederilor art. 14 alin. (6) și alin. (7) din Legea nr 8/20216 privind înființarea mecanismelor prevăzute de Convenția privind drepturile persoanelor cu dizabilități, cu modificările și completările ulterioare, instituția vizitată are obligația de a comunica Consiliului de Monitorizare, în termen de 30 de zile, un răspuns motivat de privind recomandările și măsurile dispuse. Raportul de vizită și răspunsul motivat sunt publice și se afișază pe pagina de internet a instituției vizitate, pe cea a autorității publice în subordinea și coordonarea căreia se află aceasta, precum și pe cea a Consiliului de Monitorizare, cu excepția datelor personale.

Prezentul raport are inserate fotografiile din care rezultă cele consemnate în acesta. Restul planșelor și a înregistrărilor nu se fac publice, acestea rămân îndosariate la sediul Consiliului de Monitorizare spre consultare în condițiile legii.

Inspector de monitorizare
Expert independent
Expert independent